

Hoe de baudrate van een GPS ontvanger aanpassen.

Download sirfdemo.exe (huidige versie 3.4)

<http://www.stargps.ca/pub/SiRFDemo.exe>

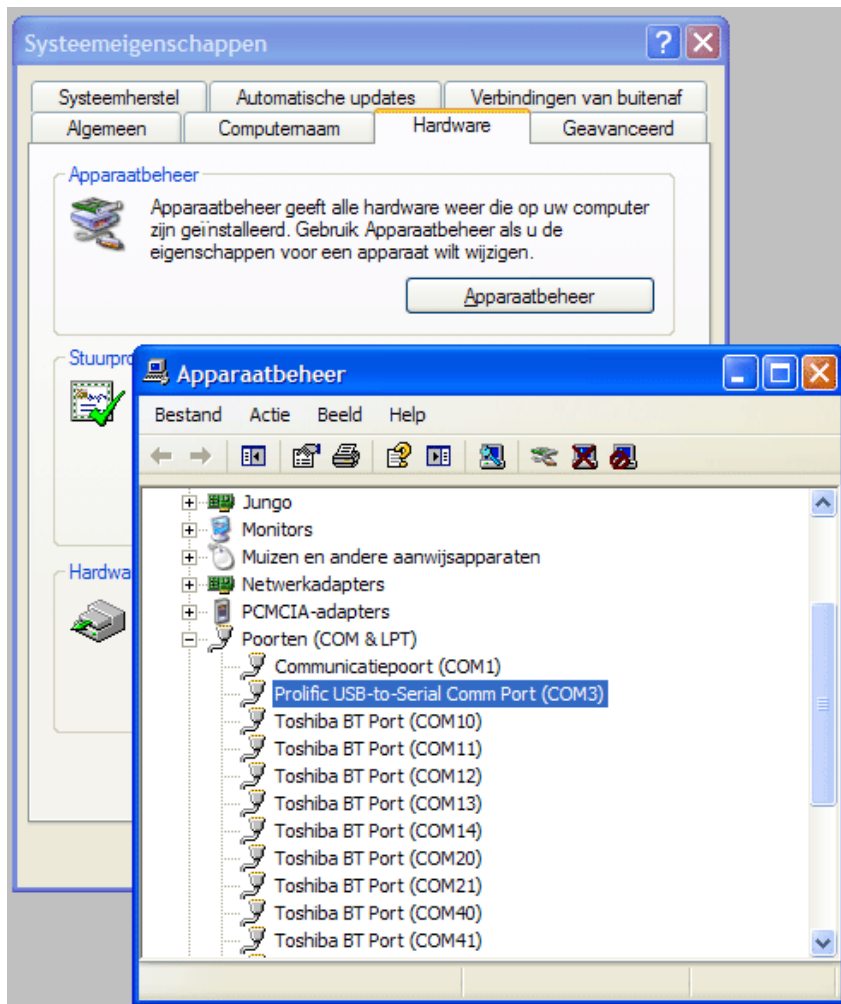
Standaard staat een nieuwe GPS op 9600 baud, voor sommige toepassingen is echter een baudrate van 4800baud nodig.

Een GPS kan serieel of via een usb-serieel converter aangesloten worden.

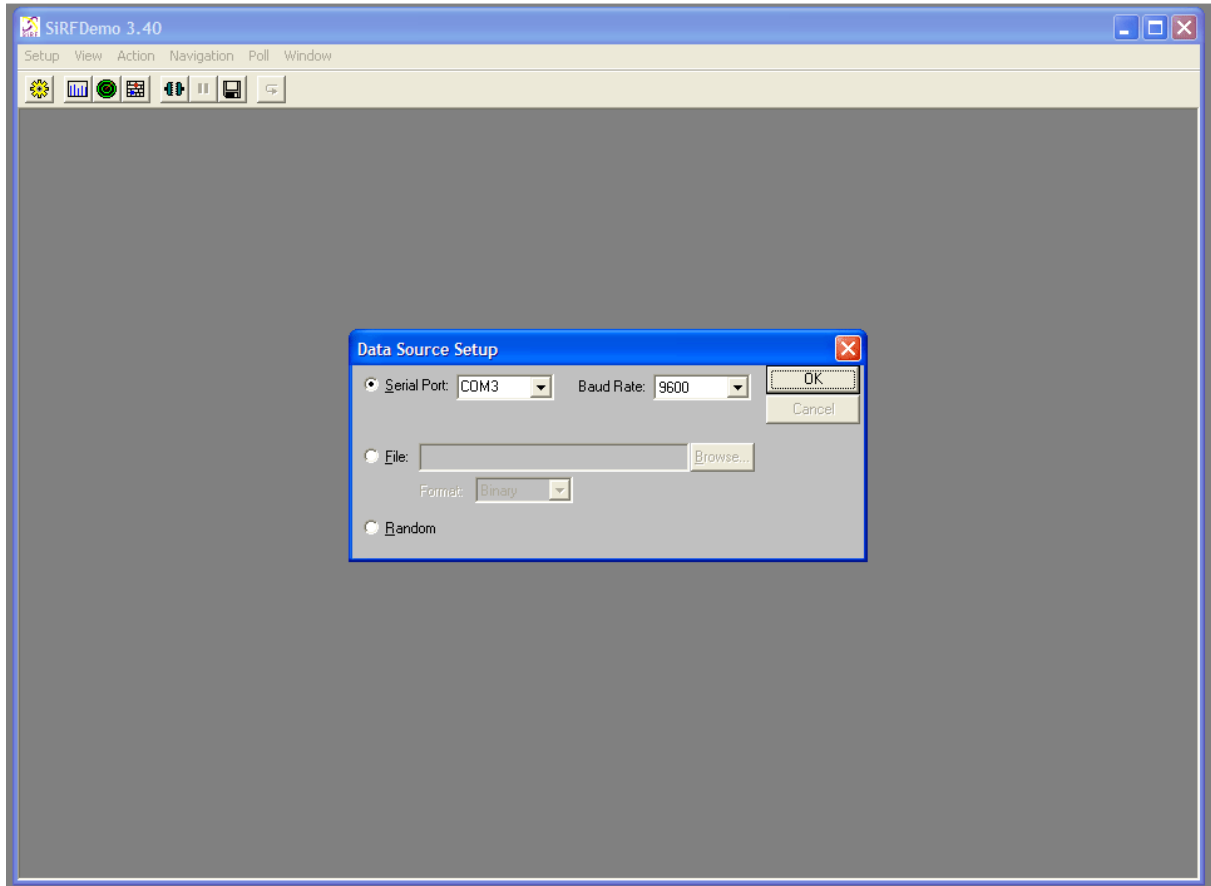
Serieel zit een GPS meestal op poort 1 of 2

Bij USB zal dit eerder iets tussen 3 en 8 zijn afhankelijk van de USB poort welke er gebruikt is. Om een seriele poort over usb te gebruiken moet je echter wel de bijhorende driver installeren.

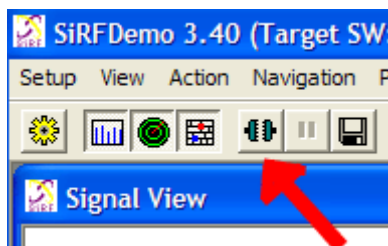
Om te weten welke seriele poort er toegekend is kan je best kijken bij apparaat beheer.



Vervolgens start je sirfdemo

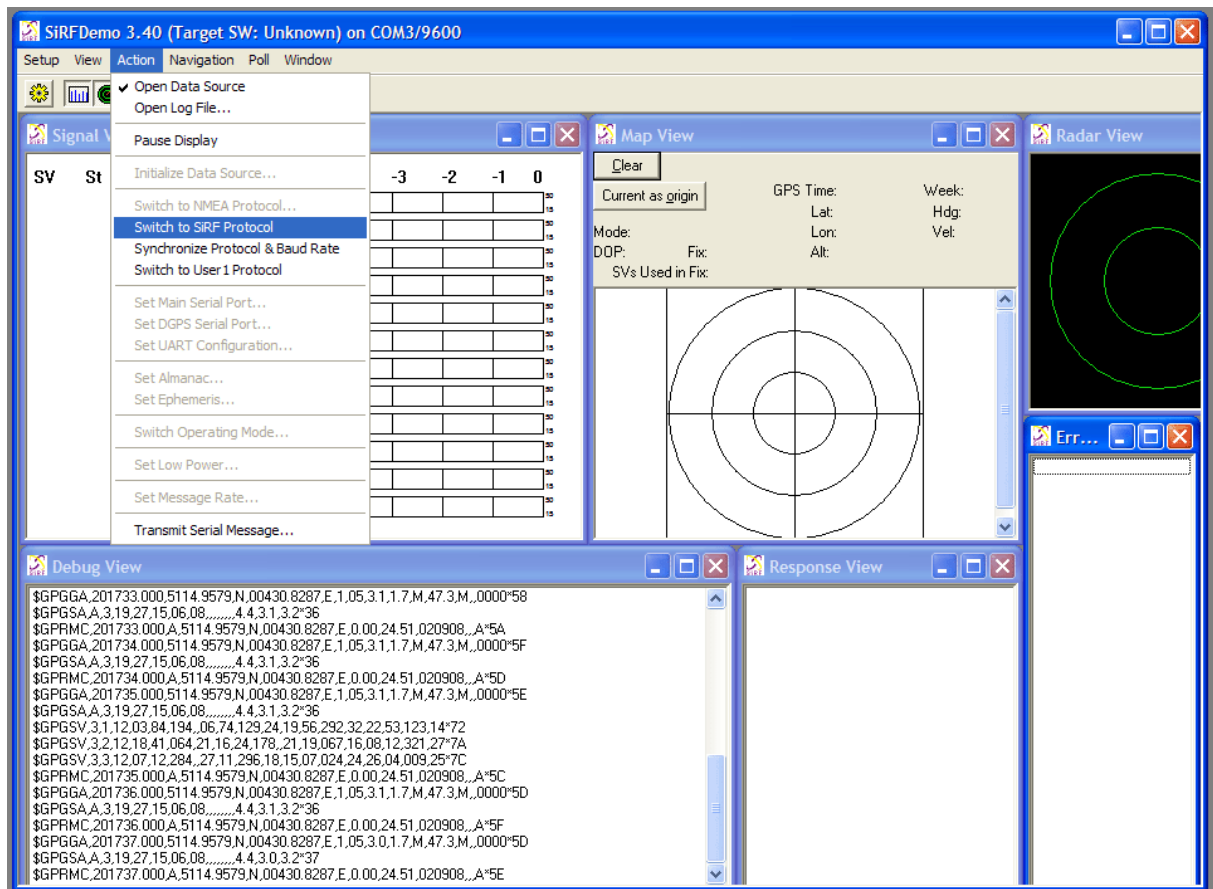


Kies de poort en snelheid waarop de GPS origineel werkt



Klik op verbinden

Eens correct verbonden zal je in het kader Debug View leesbare data voorbij zien scrollen.
Ga naar Action → switch to SIRF protocol



Je GPS werkt nu volgens het sirf protocol, welk niet correct is.

Vervolgens klik je terug op Action → Switch to NMEA protocol, verander enkel het veldje baudrate naar de gewenste waarde.

The screenshot shows the SIRFDemo 3.40 software interface. The main window title is "SIRFDemo 3.40 (Target SW: GSW3.2.2_3.1.00.12-SDK003P1.01a) on COM3/38400". The interface includes a menu bar (Setup, View, Action, Navigation, Poll, Window) and a toolbar. The main area is divided into several panes:

- Signal View:** A table displaying satellite data.

SV	St	Az	El	C/N0	-5	-4	-3	-2	-1	0
26	BF	7	3	27						
19	BF	292	58	31						
27	AD	294	10	20						
18	BF	61	40	27						
15	BF	22	7	30						
3	AD	180	83	23						
6	AD	129	72	15						
22	00	120	54	00						
21	2D	67	18	23						
8	BF	319	12	29						
16	2D	178	22	26						
- Map View:** A circular radar display with concentric circles and a crosshair. It shows a "Fix" at coordinates (18.19, 27.15) with an altitude of 63.8 meters. GPS Time is 246034.00, Week 471, Lat 51.24945, Hdg 0°, Lon 4.51376, Vel 0.000.
- Radar View:** A radar display showing several targets with identification numbers (e.g., 16, 18, 20, 22, 26, 27) and their respective bearings and altitudes.
- Debug View:** A text area showing raw NMEA data, including GPGGA, GPRMC, and GPGSV messages.
- Response View:** A text area showing the software's response to the NMEA data, including clock drift and bias information.

The **NMEA Setup** dialog box is open, showing the following settings:

- Update rate (1/n-sec; 0 to 255): 1
- GGA: 1
- GLL: 0
- GSA: 1
- GSV: 5
- RMC: 1
- VTG: 0
- MSS: 0
- User 8: 0
- User 9: 0
- User 10: 0
- Baud rate: 4800
- Use checksums

A note in the dialog states: "The User message rate settings will only apply if the User has created new NMEA Output messages using the SDK."